

# Epehy

N° 93  
Juillet 2013

# Quoi de neuf ? ...



## Le mot du Maire

### Des résultats qui nous font honneur !

Comme vous pouvez vous en apercevoir à la lecture de notre Quoi de Neuf, les associations sportives de notre village ont fait honneur au nom d'Épehy. Que ce soit le tennis de table ou le billard, ils ont réussi de vrais exploits. Quant au football, si les seniors ont plutôt raté leur saison, les jeunes ont mis du baume au cœur des dirigeants en compensant cette déception et apportant l'espoir d'un avenir bien meilleur. Je profite de l'occasion pour remercier chaleureusement tous ces bénévoles qui ne comptent ni leur temps, ni leur argent bien souvent pour que leur club puisse continuer à vivre, supportant des moments bien difficiles parfois (eh oui, il n'y a pas que des satisfactions !) serrant les dents plus d'une fois pour ne pas tout lâcher, tout abandonner. Par leur action, ils permettent à des jeunes de s'exprimer, de progresser, de prendre confiance en eux et par ailleurs participent au renom du village.

### Une nouvelle Communauté de Communes.

Depuis le 1<sup>er</sup> Janvier 2013, notre Communauté de Communes de Roisel a fusionné avec la Communauté de Communes de la Haute Somme et une partie de la Communauté de Communes de Comblès. Doit-on avoir une « réticence » vis-à-vis de cette grande Communauté de Communes ? Quelques modifications et échos entendus ici et là ont pu y inciter plusieurs d'entre vous.

La première modification qui a fait beaucoup parler et qui est difficilement acceptée par certains est l'arrêt de la collecte des déchets fermentescibles. Mais je pense que, même sans le rapprochement avec la Com de Com de la Haute Somme, l'arrêt de ce service allait s'effectuer. Les contraintes techniques et financières allaient nous pousser dans ce sens.

Par ailleurs, vous avez pu entendre de véritables interrogations sur la poursuite de l'activité de notre école de musique. Mais, messieurs Jean Marie BLONDELLE et Vincent MORGANT ont su suffisamment bien expliquer la spécificité de cette école et l'importance qu'elle pouvait avoir dans notre milieu rural, ils sont arrivés à un compromis permettant la continuité de celle-ci tout en harmonisant les subventions attribuées aux différentes écoles de musique sises sur le territoire de cette grande Com des Com.

Enfin, je voudrais vous parler des Impôts communautaires, qui aurait pu être un frein au regroupement de notre part avec la peur de payer plus, sans avoir quelque chose en retour. Les impôts communautaires sont les suivants : La Taxe d'Habitation est de 6,6% soit une baisse de 15%, la Taxe sur le Foncier Bâti est de 3,64% soit une baisse de 9%, la taxe sur le Foncier non Bâti est de 9,09% soit une baisse de 14,40%, la Contribution Foncière des Entreprises est de 4,78% soit une baisse de 15,8% et la Taxe d'enlèvement des ordures ménagères est de 7,92% soit une baisse de 11,70%. Comme vous pouvez le constater, les taux d'imposition communautaire vont fortement baisser, ce qui peut nous réjouir mais peut aussi faire dire aux septiques que maintenant les services vont baisser et on n'aura plus rien ! C'est vrai, nous n'aurons rien si nous n'avons rien à proposer et c'est pourquoi le travail des délégués communautaires, tout comme celui des conseillers municipaux doit être source de propositions afin de préparer l'avenir au sein de notre Commune et notre Com de Com. Vous pouvez compter sur nous.

*Jean-Michel Martin*



En cette fin juin, les élèves de l'école sont allés à pied à Guyencourt, dans le cadre de leur projet « Autour du jardin » voir page 6 et sur le site d'Epehy.

## Sommaire

- fête d'Epehy, fête country	page 2
- Le TTE	page 3
- Epehy autrefois.	page 4
- L'équipe de billard	page 5
- Le concert de J-C Gianadda	page 5
- L'école, Autour du jardin !	page 6
- Sentier en fête	page 6
- Le voyage scolaire	page 7
- Un superbe concert	page 7
- la page du football	page 8
- Vacances plurielles	page 9
- Conseil municipal	page 10
- Le voyage des aînés	page 11
- le 14 juillet	page 11
- Abdon	page 12
- Chez les pompiers	page 12

## Fête d'Épehy : fête country

Le Comité des Animations a tenu à innover cette année et voici le programme qu'il nous a concocté pour ces 7 et 8 septembre.



### Samedi 7 septembre :

Là, l'innovation viendra encore de nos artificiers. Si l'équipe, les **Chariots de feu**, reste la même, elle sait chaque année nous surprendre et nous éblouir avec son feu d'artifice qui fait la réputation de notre fête. Rappelons-nous ces « Waouh », et ces superlatifs entendus l'an dernier passant de « extraordinaire ! » à « super méga feu ! » pour les plus jeunes ! Ce feu d'artifice aura encore lieu sur le stade à 22 h 30 et nous pourrons l'attendre en nous restaurant joyeusement autour du barbecue place de la mairie.

### Dimanche 8 septembre.

Dès 6 h 30, les « rédeux » envahiront la grand rue depuis la fête foraine installée place de l'église jusqu'à chez Monsieur Housseman et son stand jardinage. Et, comme l'an dernier, ce grand déballage de marchandises sera animé, mais, cette fois, sur le thème « **COUNTRY** » avec musique, danses et attractions qui nous donneront l'impression d'être en Amérique avec les cow-boys, retrouvant l'ambiance festive des saloons vus dans les westerns.

Ainsi à 13 h 30, le groupe « **Jesse'n Pat** » donnera un concert place de la mairie au niveau de la restauration qui, elle aussi, se mettra au goût du jour. Ces musiciens, régaleront régulièrement les amateurs de country sur les scènes Ardennaises, Champenoises, en région Parisienne, dans le Nord-Pas de Calais et jusqu'en Bourgogne.

Et puis une troupe de danseurs country, bien connue des amateurs, les **Texas Road 80**, animera la journée par des danses sous forme de démonstrations et aussi d'initiation en proposant aux gens d'apprendre quelques chorégraphies. Cette troupe se déplacera avec une sono mobile dans la rue d'un bout à l'autre de la réderie, personne ne sera oublié !

Mais ce n'est pas tout ! Il fallait permettre aux sportifs, aux courageux, aux amateurs de sensations fortes, de jouer les cow-boys sur le taureau mécanique. Bien sûr là, ce taureau ne piétinera personne et les chutes se feront



sur tapis gonflable, toutefois il faudra certainement bien s'exercer pour participer au concours qui devrait avoir lieu à partir de 15 heures (après le concert). Il est à parier que les spectateurs



devraient également bien s'amuser !

Les enfants ne seront pas oubliés puisqu'un cheval géant (structure gonflable) sera installé à partir de 11 heures (comme le taureau mécanique).

Enfin, durant ces deux journées, vous retrouverez les attractions foraines, la



belle buvette avec ses différentes bières à la pression (blonde, brune et ambrée) De Clerck et la spécialité que l'on nous envie : les **crêpes d'Épy**, ces fameuses crêpes à l'ancienne au feu de bois, non encore imitées à ce jour.

M.D.

# Le TTE

## Un club qui nous fait honneur

Durant cette saison 2012-2013, le Quoi de Neuf n'a pas mis le club de tennis de table en valeur et pourtant le TTE n'a vraiment pas été inactif, que l'on en juge en lisant ce mot que Christian Patte, son président, nous a fait parvenir.

### Nouveau maillot et modification dans l'équipe dirigeante.

Lors de son assemblée générale du 19/02, le T.T.E. a reçu son nouveau maillot offert par une entreprise de Roisel, Miliken Un nouveau Vice-Président, M. Jospin Bernard, fut élu au cours de la soirée pour rejoindre l'équipe dirigeante toujours emmenée par M. Patte réélu à l'unanimité.



### Des résultats qui nous comblent.

L'équipe composée de Bruno, Philippe, Julien termine à la première place de son championnat du secteur de Saint-Quentin. Elle est qualifiée pour les régionaux par équipe à Eppeville.

En Mars à Vermand, Arthur décrocha le titre de Champion de Picardie en minimes et Morgan en benjamins. Arthur et Thibaut se sont qualifiés pour les Championnats de France Ufolep à Bar-le-Duc, le 27 Avril. Arthur s'inclina en trente-deuxième de finale et Thibaut en seizième.

Et cette saison 2012-2013 s'est terminée en beauté. Deux nouveaux titres de Champions de Picardie lors des



CHAMPIONNATS REGIONAUX « A »  
DE TENNIS DE TABLE



8.800 : Licenciés UFOLEP à double affiliation

DIMANCHE 24 MARS 2013

GYMNASSE DU COLLEGE  
Rue Charles De Gaulle  
02490 VERMAND

Les joueurs ayant disputé les championnats départementaux A UFOLEP (Aisne et Somme) sont qualifiés



régionaux par équipe à Eppeville le 9 Juin. L'équipe 1 finit première en D2 et la 2 en D3.

Une très belle saison pour notre club qui cette année a pris une autre dimension et qui pourtant n'a que quatre ans. Le sérieux et la présence de nombreux joueurs aux entraînements, sous les conseils avisés de Philippe ont fini par payer. Ce n'est pas tous les jours facile de diriger une équipe de jeunes et moins jeunes mais, lorsque les résultats sont là, on oublie beaucoup de choses.

### Le tournoi d'Épehy

Vous pourrez retrouver tous ces pongistes le 15 Septembre lors de notre tournoi annuel.

Un Président ravi



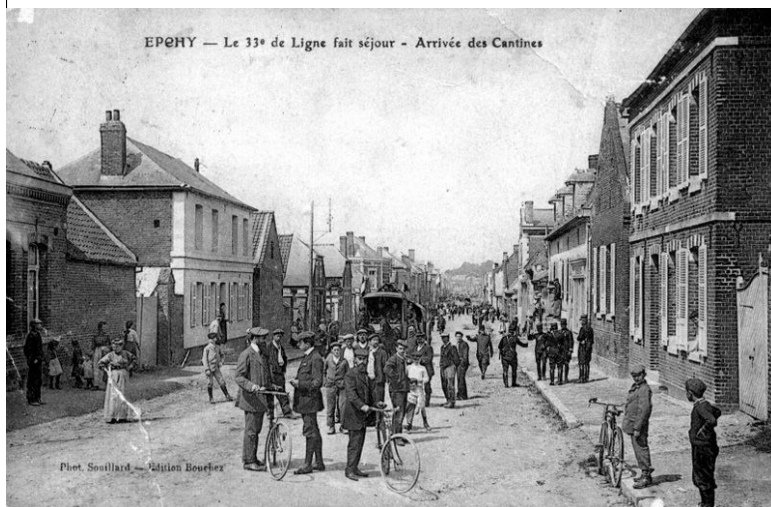
# Épehy. autrefois...

Le site Internet de Messieurs  
Claude Saunier et André Franqueville

Dans le numéro *Quoi de Neuf* 92, nous avons pu découvrir la bataille du 27 août 1914 à Épehy grâce à une lettre de Monsieur Trocmé à un officier allemand mais ses carnets de guerres ont permis à nos historiens de nous faire découvrir la suite.

## Malassise dans la Première Guerre mondiale

Lorsque, en août 1914, éclate la Première Guerre mondiale, Épehy est le lieu de stationnement de plusieurs éléments de la 5<sup>e</sup> Division de Cavalerie du Général Bridoux (22<sup>e</sup> de Dragons et 29<sup>e</sup> de Chasseurs Cyclistes), en tout environ 400 hommes, et Malassise est le siège de trois batteries du 61<sup>e</sup> d'Artillerie. Mais dès le 27 août, Épehy se trouve aux mains des Allemands, après une mêlée trop confuse pour que l'artillerie de Malassise ait pu entrer en action.



Basé à Arras, le 33<sup>e</sup> Régiment d'infanterie, où Charles de Gaulle était officier avant la Première Guerre mondiale, faisait habituellement étape à Épehy pour rejoindre en 3 jours le Camp de manœuvres de Mourmelon

Les "Carnets de guerre du maire d'Épehy"<sup>6</sup>, source d'information irremplaçable sur Épehy pendant cette guerre, nous apprennent que l'épouse de l'auteur, Jeanne, et sa fille Gabriel le quittent alors Malassise pour Étalon, où réside la belle-famille, tandis que sa mère, Claire, choisira de rester avec son fils et décèdera en exil à Berlaimont.



La famille Trocmé en déplacement, vers 1913

Pour se venger de la résistance rencontrée, les troupes allemandes incendient 7 granges et 3 maisons, faisant 5 victimes parmi les villageois. Malassise est occupée par 1 500 artilleurs. Le pillage du village commence : réquisitions de toutes

sortes et menaces de mort, sans compter les réclamations de la soldatesque : vins, cafés et victuailles... Le 30 août, les troupes allemandes affluent à Malassise où, comme ailleurs, tout est dévasté, pillé, brûlé (dont les titres bancaires du maire), tout cela sur fond sonore de canons et mitrailleuses. Les réquisitions (voitures, hommes, chevaux) sont constantes, il n'y a plus un cheval à Malassise ! Pour la moisson qui s'annonce, les agriculteurs se prêteront les quelques chevaux ayant échappé aux réquisitions.

Le 20 septembre 1914, Épehy est brièvement reconquis par les Chasseurs à cheval du Corps d'Armée du Général Damade, occasion de faire avec eux "une large brèche dans nos petites réserves : vins, café, sucre, œufs, oignons, pétrole surtout", écrit G. Trocmé. Le 24, l'auteur nous fait part d'une étonnante conversation entre lui-même et le pilote d'un avion français : "Un biplan français passe à une heure au-dessus de Malassise, à peine à 300 mètres de haut. Je le salue, il agite son drapeau et me crie qu'il va survoler xxx et Bohain. C'est égal : si bas ici, quelle imprudence !". Le 25 les troupes allemandes sont en effet de retour et demandent le versement immédiat d'une considérable indemnité de guerre de 9 000 francs-or (environ 28 000 euros d'aujourd'hui) qui sera trouvée auprès des gros propriétaires et des rentiers fortunés du village.

Début octobre 1914, un laissez-passer du Commandant de la Place est rendu obligatoire pour tout déplacement au-delà des barrières de chemin de fer, y compris pour le maire et les ouvriers des fermes de Malassise, tandis qu'une étonnante partie de cache-cache se joue dans les bois proches pour faire échapper les chevaux à la réquisition. Tous les hommes de 17 à 48 ans sont recensés en vue de travaux obligatoires (quelques-uns réussissent pourtant à y échapper), et le battage de l'avoine est organisé, pour les chevaux allemands, bien sûr ! Une nouvelle contribution de 8 310 francs est exigée le 30 octobre pour le lendemain, et le maire note que c'est la 21<sup>e</sup> !

La fin de l'année 1914 et le début de 1915 voient se répéter les fouilles, rafles, vols et perquisitions multiples et de toute nature : chevaux et autres animaux (120 brebis volées à Malassise le 24 février en l'absence de Gabriel qui réussira à les retrouver à Sainte-Émilie et s'en fera rendre 89), bouteilles de vin mais aussi blé, avoine, farines, machines à coudre... Et de nouveau, le 25 juin 1915, G. Trocmé notera : "On vient compter mes brebis : je dois en dissimuler 37 qui ne sont pas connues." En mars 1915, les occupants font connaître leur plan d'évacuation des "bouches inutiles" vers la Suisse ; il ne sera appliqué qu'en 1917, et vers Berlaimont. En avril, les Allemands (mal renseignés ?) cherchent des souterrains à Malassise, mais ne sauront jamais que de multiples entrées se trouvent dans le village même, quasiment sous leurs pieds.

(Voir la suite dans le chapitre « Les champs » à M comme Malassise)

## Les beaux résultats de l'équipe de billard d'Épehy !

Voici encore des sportifs qui font honneur au village ! En effet, l'équipe de billard emmenée par Monsieur Oger a terminé troisième (sur 14 !) du championnat Interbar du Cambrais. Ce qui est déjà un résultat exceptionnel mais une cerise sur le gâteau, comme on dit, est arrivée pour terminer la saison. Les 32 meilleurs compétiteurs (sur 150) des différentes équipes se sont affrontés en individuel lors d'un tournoi et ce sont deux jeunes du club d'Épehy, Cédric Faglain et Maxime Thierry, qui après avoir battu successivement tous leurs adversaires dans leur poule respective, se sont retrouvés en finale. La victoire ne pouvait échapper à Épehy ! Il fallait un premier et un second, ce



fut Cédric qui l'emporta. Quelle satisfaction pour Monsieur Oger puisque ces deux brillants finalistes ont été entièrement formés par lui ! Il est des réussites qui font vraiment plaisir !

Et puis, l'avez-vous vu ? Dans son 19/20 du dimanche 14 avril, **FR3 Picardie** a passé un document sur une compétition de **billard chez Monsieur Oger** avec de petites interviews de plusieurs joueurs.

Grâce au travail de Jean-Pierre Kulej et Patricia Bethermin, il est encore possible de visionner ce reportage avec ce lien sur Internet :

<http://abethermin.magix.net/tous-les-albums/!oa/6806596/>

### Et la fête de la gare !

Et puisque l'on parle de Monsieur et Madame Oger, rappelons que ceux-ci organisent chaque année la fête de la gare avec des attractions foraines et une rèderie\* réputée. Elle se déroulera cette année le samedi 10 et le dimanche 11 août. Pour tous renseignements sur la rèderie ou l'activité billard, vous pouvez vous adresser chez Monsieur Oger, 7 rue du Colonel Sorlin ou par téléphone au 03 22 86 64 74

## Concert de Jean-Claude Gianadda

Jean-Claude Gianadda revient cette année encore donner un concert dans l'église d'Épehy le vendredi 2 août à 20 heures.

S'il faut encore le présenter disons qu'il chante depuis 1977, qu'il a enregistré une cinquantaine de disques. Ses premiers musiciens sont des accompagnateurs de qualité : les frères Lalanne : Francis, qui avait 15 ans à l'époque, René et Jean-Félix. Il n'est pas un habitué des radios ou des télévisions. Jamais il n'a fait "craquer" la cote des hits-parades et pourtant il est très demandé et donne 150 concerts par an en France mais aussi à l'étranger. Il faut dire qu'il a façonné quelques-uns des plus grands « tubes » de l'église de France.

Certaines de ses chansons sont très connues

" Trouver dans ma vie ta présence "

" Marcher avec toi Marie "

" Love "

" Qu'il est formidable d'aimer "...

Toutes ces chansons sont jeunes de ton, évangéliques d'inspiration, sympathiques d'expression

Les personnes qui le suivent et le connaissent bien disent :

« Jean-Claude Gianadda est un dynamisme communicatif au service de la Parole et de la foi. »



## Fête de l'école autour du jardin

151 élèves de l'école d'Epehy ont fait la fête autour du jardin !

Le jardin : voici le thème retenu pour cette année. Heureusement que l'on n'avait pas choisi le soleil, notre projet serait tombé à l'eau !

Inutile de vous dire, que malgré notre bonne volonté, rien n'a poussé dans notre jardin ! Les CP auront peut-être la chance de manger quelques radis. Pour les salades elles ont fait le bonheur des lapins et si, par chance, on avait un rayon de soleil au mois de juin, on pourrait peut-être emmener nos élèves au jardin pour semer quelques légumes que l'on récolterait en automne !

Alors, on a essayé de voir le jardin autrement.

En novembre, nous avons étudié quelques tableaux de peintres célèbres et avons exposé les travaux de nos élèves dans le cadre de l'exposition de peinture, organisée par le comité des animations d'Epehy.

En mai, nous sommes allés aux hortillonnages à Amiens où la promenade sur l'eau pour observer les jardins fut bien agréable. (voir articles page suivante)

Ensuite les élèves du cycle 3 sont allés au jardin des plantes pendant que les plus jeunes étaient au zoo.

Mais ce n'était pas fini !

Le mardi 25 juin, par une belle journée, ce qui fut un peu exceptionnel cette année, nous sommes allés à pied jusqu'au village de Guyencourt Saulcourt où nous avons pu non seulement admirer le village fleuri mais encore été accueillis par des jardiniers qui ont pris plaisir à partager



Photo Yuon

leur passion. *De plus ce fut un beau parcours sportif, le même que celui de « Sentier en fête » noté ci-dessous.*

Les enseignants et leurs élèves remercient l'amicale des anciens élèves toujours présente pour les soutenir dans leurs projets et qui finance intégralement toutes ces sorties.

Ils remercient également l'association « parents d'Epehy » qui a permis d'emmener tous les élèves de l'école au cinéma en décembre, qui a équipé 2 classes de rallyes lecture et qui se démène pour que la fête d'école ait encore lieu ! *Sylvie Pradel*

### Message d'une maman reconnaissante

La kermesse 2013 a eu lieu le 1er juin et comme les autres années quel plaisir de voir nos enfants chanter et danser avec le spectacle réalisé par les enseignants. Félicitations aux couturières pour les jolis costumes.

Un grand merci aux parents qui ont confectionné gâteaux et salades ainsi qu'aux grands parents, amis et proches pour leur présence lors du repas du midi. Merci aussi à l'association "Parents d'Epehy" pour leur motivation et aux jeunes qui ont tenu les jeux l'après midi. Bref Merci à tous et à l'année prochaine j'espère !

*Séverine*



### « Sentier en fête » passe par Épehy !

Chaque année, l'Office de Tourisme Haute Somme organise, début juillet, une journée « sentier en fête » en proposant un nouveau circuit pour les randonneurs. Ce 7 juillet 2013, il s'agit du Circuit des 4 Fleurs de Guyencourt-Saulcourt avec, après un petit café d'accueil, départ vers 9 h 30 de la mairie de Guyencourt-Saulcourt en direction d'Epehy où une pause gourmande est proposée avant le retour par un autre chemin et un pot de fin de circuit bien mérité. Le prospectus de l'office de tourisme indiquait :

A découvrir tout au long du circuit : - Le village fleuri "4 fleurs" de Guyencourt-Saulcourt" - Médaillé d'or au Concours Européen de l'Entente Florale - Les pâturages avec les vaches Salers - Le chantier du futur parc éolien - Le charmant village d'Epehy.

Cette balade étant gratuite et ouverte à tous, espérons que nombreux sont ceux qui se seront inscrits avant le 3 juillet pour en profiter.



Le chemin vert

## Les Hortillonnages et le zoo

Les élèves de GS et du CE1 ont rédigé un article pour raconter leur visite des hortillonnages et du zoo d'Amiens, vous pouvez les découvrir sur la page des écoles du site Internet d'Épehy

Des extraits :

Au cœur de la ville d'Amiens, les **hortillonnages** (du latin « hortus » qui signifie « jardin ») sont des parcelles de terre entrecoupées de canaux : les rieux et les fossés. Les rieux, navigables en barque à fond plat, servent à la circulation publique dans le site. Les fossés sont privés et donc inaccessibles..

Les **berges** sont fragiles. L'**hortillon** (le jardinier des hortillonnages) doit les entretenir constamment, en remontant régulièrement la vase et les alluvions grâce à la **Drague** (pelle renversée) pour les plaquer et les lisser le long des berges.

Nous sommes montés par groupes de 12 dans une **barque à cornets** électrique. Un **batelier** nous a emmenés pour une visite guidée de



3 kilomètres et nous a fait découvrir la végétation et les animaux. Certains jardins étaient magnifiques ! Et nous avons même pu voir au loin la cathédrale d'Amiens.

Quelle promenade agréable ! CE1



On a regardé les jardins sur l'eau et on a vu des grenouilles, des poissons. Un héron regardait si le poisson passait, et l'attrapait avec son bec et le mangeait...

Le midi, on a mangé dans un parc.

Après, on était au zoo, on a vu des singes, des éléphants, un zébu, des perroquets, des zèbres, des flamants roses, des manchots, une cigogne, des chèvres ; des autruches, des otaries, un sanglier, des lapins, un paon, des chouettes... On s'est bien amusés.

On pourrait y aller avec les parents...

GS

## Quel superbe concert !



Ce samedi 29 juin, un superbe concert a été donné dans notre salle des fêtes. Celui-ci était donné par notre orchestre d'harmonie et l'Ensemble Lyrique Théa Cabo. Chacun connaît déjà la qualité de la société musicale d'Épehy mais, de plus, ce chœur de Saint Quentin, dont le répertoire est pour l'essentiel axé sur l'opéra, l'opérette et la comédie musicale valait vraiment que l'on se déplace !

Si l'ensemble du concert a véritablement enchanté le pu-

blic, les extraits de la Traviata de Verdi et de Carmen de Bizet entre autres, avec des solistes remarquables, ont été des grands moments et, après ces superbes interprétations, ils étaient nombreux ceux qui allaient à la rencontre des artistes pour les remercier du plaisir qu'ils avaient ressenti.

Regrettons seulement que trop peu d'habitants du village aient pu en profiter. La date était-elle mal choisie ou la publicité insuffisante ? On ne sait.

M.D.

## Foot : bilan de la saison sportive

Cette saison se termine avec deux bilans sportifs seniors et jeunes complètement à l'opposé l'un de l'autre.

Les seniors A n'ont pas su améliorer le classement de la saison 2011-2012 : ils avaient terminé 10ème et avaient été repêchés in extrémis. L'équipe est restée pratiquement à cette place jusqu'à mi-parcours mais elle s'est effondrée, dans la dernière ligne droite, vers la 11ème place, synonyme de descente en 2ème division. De nombreuses blessures, une assiduité trop faible aux entraînements, des absences de dernière minute indignes d'adultes motivés ont placé l'entraîneur, Patrick Guillard, et les fidèles dirigeants désarmés face au manque d'âme et de révolte. La blessure, en février, de Michel Berger étant le tournant de la saison. Une cascade de cartons au cours des derniers matchs pénalisa encore l'équipe avec la sanction d'un point lourd de conséquence.

Les seniors B, entraînés par Marc Boitel, se sont retrouvés dans la même conjoncture, subissant le manque d'effectif de la 1A et l'état d'esprit de certains éléments. Malgré cela, le

maintien a toujours été en ligne de mire (à 2 points jusque la dernière journée.) Il s'ensuit une descente en 4ème division que quelques vétérans ont essayé en vain d'éviter. Alors qu'il y avait 42 licenciés, le club se retrouvait régulièrement avec seulement 23 joueurs disponibles et parfois diminués. Que faire dans ces conditions ?

Pour la saison prochaine, un étage en dessous, la tâche du nouvel entraîneur de la 1A, Patrick Lecocq, ne va pas être facile. Il lui faut stopper cette spirale négative. De nombreux départs ou arrêts attendus, des arrivées compensatrices devront amener une nouvelle joie de jouer, vivre et un nouveau mental.

Mais quelle satisfaction lorsque l'on évoque le bilan des jeunes. C'est un bilan qui laisse augurer beaucoup d'espoirs. Le club est passé de 21 licenciés lors de la saison 2011-2012 à 42 en 2012-2013 ! 2 équipes ont été engagées en U6-U7 ans soit 12 licenciés, une équipe en U8-U9 ans soit 10 licenciés. Ces 3 équipes évoluant en Foot animation. Une équipe U10-U11 ans évoluant en championnat à 7, soit 12 licenciés. Enfin une équipe U14-U15 ans, composée de 8 joueurs locaux, en entente avec le club d'Allaines.

Pour la saison prochaine, l'Entente Ste



Nos U14, U15 ont été choisis comme ramasseurs de balle lors du match Reims Rennes

Emilie/Épehy souhaite engager des U12-U13 ans (années 2001-2002). Elle est donc prête à accueillir de nouveaux « Footeux ». Vous pouvez vous adresser aux différents dirigeants que vous connaissez ou à moi-même au 06 59 56 94 52 ou 06 19 67 01 28.

Dans la prochaine édition de Quoi de Neuf, nous reviendrons plus en détail sur la saison 2012-2013 pour la catégorie jeunes, une saison bien remplie et riche.

*Pierre Léger*



Le club a eu le privilège en deux occasions d'être invités par le club de Reims, Voici notamment les U6 U7 U8, U9, avec les encadrants, devant le stade Delaune pour le match Reims Ajaccio



## Les activités de Vacances Plurielles

Fin d'année scolaire chargée pour Vacances Plurielles :

\* l'accueil de loisirs d'avril a été une fois de plus riche en activités : des rencontres avec les parents, des activités manuelles, des jeux sportifs, un spectacle, un grand rallye nature et le grand jeu Masterchef, une sortie au Zoo d'Amiens et au cinéma de St-Quentin, un échange avec la maison de retraite, la visite du jardin de Mr Housseman, une soirée pour les ados bref pas le temps de s'ennuyer !!



\* Durant l'accueil du mercredi nous mettons régulièrement en place des après-midi à thème : chasse à l'œuf, allo-docteur, boom, loto ou olympiades. A chaque fois de nombreux enfants sont présents pour passer un bon moment ! Pour le dernier mercredi avant les vacances, une sortie au Parc Le Fleury est prévue avec 50 enfants.

\* Le samedi 22 juin 2013, une sortie famille était proposée au zoo de Maubeuge. 47 personnes sont allées à la rencontre des animaux du zoo : girafes, éléphants, singes,



lama, loups, lions et bien d'autres encore... Une belle journée partagée en famille !!

\* Le dimanche 30 juin 2013 c'est la première bourse aux vêtements ! Après le joli succès de la bourse aux jouets de décembre place aux vêtements pour faire de bonnes affaires avant l'été.



\* Puis arrive l'accueil de loisirs d'été du lundi 8 juillet au vendredi 9 août 2013. 5 semaines de vacances avec l'équipe d'animation toujours aussi dynamique et motivée pour faire passer de bonnes vacances aux enfants d'Epehy !! Au programme : des activités manuelles, des grand-jeux, des échanges, des sorties (St-Quentin, Loisiparc, Dennlys Parc...), la fête de l'Enfant à Le Cateau, la sortie famille, de l'équitation, du camping, du sport, des ateliers avec les parents, de la cuisine... De quoi passer des vacances de folie sous le soleil d'Epehy !!!!

*Aurélie Millot*

# Réunions de Conseil Municipal

Les comptes-rendus complets sont affichés en mairie.

## Séance du 25 mars 2013

### COMPTE DE GESTION - EXERCICE 2012- COMMUNE

Dans un premier temps, Monsieur le Maire propose au vote le compte de gestion 2012 du budget tenu par le receveur de la commune. **Après délibération, le Conseil Municipal approuve à l'unanimité le compte de gestion 2012.**

### AFFECTATION DES RESULTATS - COMMUNE - EXERCICE 2012

Constatant que le compte administratif 2012 de la commune d'Epehy présente un excédent de fonctionnement global cumulé au 31 12 2012 de 338 997.84 € celui-ci sera reporté en recette d'investissement .

### Vote des 4 taxes

Monsieur le Maire propose de voter les 4 taxes communales.

Taxe d'Habitation	17.11 %
Taxe Foncier Bâti	11.04 %
Taxe Foncier Non Bâti	29.16 %
C.F.E.	15.17 %

(Cotisation Foncière des Entreprises)  
Les taxes sont votées à l'unanimité.

### COMPTE DE GESTION 2012 - SERVICE ASSAINISSEMENT

Dans un premier temps, Monsieur le Maire propose au vote le compte de gestion 2012 du service assainissement tenu par le receveur de la commune.

**Après délibération, le Conseil Municipal,**  
ENTENDU l'exposé,

DECLARE que le compte de gestion dressé, pour l'exercice 2012 par le receveur n'appelle aucune réserve de sa part,

### ASSAINISSEMENT - PAC ET REDEVANCES 2013

Le conseil municipal décide d'adopter les montants ci-dessous concernant le budget assainissement à compter de la date de vote du budget 2012 à savoir :

2 300 € pour la participation au raccordement au réseau d'assainissement collectif

1.20 € HT le m3 d'eau assaini

30 € HT de part fixe annuelle

### REFORME DES RYTHMES SCOLAIRES

Monsieur le Maire présente les grandes lignes du projet de réforme des rythmes scolaires pour la rentrée 2013-2014.

La réforme scolaire annoncée répartira, pour les écoles maternelles et élémentaires, sur 5 journées les 24 heures d'enseignement hebdomadaire, et laissera à la charge des communes 3 heures d'accueil pour tous les élèves, afin qu'aucun d'entre eux «ne quitte l'école avant 16h30».

Conformément aux déclarations du Président de la République, les collectivités peuvent mettre en œuvre la réforme scolaire à venir dès la prochaine rentrée ou, à titre dérogatoire, en septembre 2014. La Commune de Epehy a donc la possibilité de demander une dérogation pour appliquer la réforme en septembre 2014 selon le projet de décret modifiant le code de l'éducation relatif à la semaine scolaire sur 5 jours. La décision finale sera prise par le directeur académique des services de l'éducation nationale (DASEN). Or, actuellement, de nombreuses informations indispensables à l'application de la réforme ne sont pas connues, et les changements d'organisation sont très importants. Si la collectivité faisait le choix de mettre en œuvre la réforme dès septembre 2013, elle pourrait certes prétendre aux incitations financières annoncées. Mais cette source de financement ne semble acquise que pour cette année scolaire. Par ailleurs, une participation financière des familles est envisagée pour ces nouvelles activités proposées par les collectivités. Mais la fixation du montant nécessite une concertation. Les informations actuellement disponibles laissent penser que tous les enfants scolarisés dans les écoles communa-

les devront être pris en charge durant 3 heures par semaine. Les problèmes "logistiques" sont nombreux : gestion des inscriptions de tous les enfants accueillis, recueil des informations indispensables (coordonnées des familles...), contrôle des présences des enfants. Ce délai est extrêmement court, paraît irréaliste, dès lors qu'il faudra rencontrer de multiples partenaires internes et externes et négocier avec eux le contenu du projet éducatif territorial. Face à de telles inconnues, il est indispensable de reporter à septembre 2014 la mise en œuvre de la réforme scolaire envisagée par le gouvernement.

Pour solliciter cette dérogation, le vote d'une délibération est proposé au conseil municipal.

Considérant les incertitudes à propos des règles d'organisation des 3 heures d'accueil nouvellement mises à la charge de la commune d'Epehy ;

Compte tenu des recrutements prévisibles, et des changements d'organisation des services municipaux qui nécessitent consultations et discussions.

Considérant l'indispensable concertation avec les instances représentatives et tous les membres de la communauté éducative pour la construction d'un projet consensuel ;

Considérant l'intérêt de construire un «projet éducatif territorial» pour donner un contenu pédagogique intéressant à cet accueil pour les enfants des écoles primaires ;

La ville de Epehy sollicite une dérogation pour reporter à la rentrée scolaire 2014-15 la mise en œuvre des nouveaux rythmes scolaires, et notamment l'organisation de trois heures hebdomadaires d'accueil des écoliers dans les écoles communales.

### CREATION DE POSTE : ATSEM 1<sup>ère</sup> CLASSE

Monsieur le Maire informe les membres du conseil de la réussite au concours d'ATSEM 1<sup>ère</sup> classe de Madame BRIE épouse LASSALLE Valérie, actuellement non titulaire du poste, il convient donc de créer un poste d'ATSEM 1<sup>ère</sup> classe à temps complet (35 h/

semaine) à compter du 1<sup>er</sup> avril 2013.

Après en avoir délibéré à l'unanimité, les membres du conseil approuvent cette nécessité et décident la création d'un poste d'ATSEM 1<sup>ère</sup> classe à temps complet (35h/semaine) à compter du 1<sup>er</sup> avril 2013.

**Subvention exceptionnelle « les lupus de Véro »**

Mr Le maire informe le Conseil

Municipal qu'il a rencontré Mme MANTELET Véronique qui a créé une association « les Lupus de Véro ». Elle a indiqué lors de cet entretien qu'elle devait se mettre aux normes et qu'elle sollicitait à cet effet une subvention.

Mr le Maire informe qu'il a demandé un courrier de la part de Mme MANTELET avec différents documents comptables (Bilan, Budget

prévisionnel...) comme il est demandé par la loi pour l'attribution de subvention. A ce jour, Mr le Maire indique n'avoir rien reçu.

Après discussion, le Conseil Municipal rappelle les différentes mesures qui ont été mises en place depuis plusieurs années, à savoir la création d'un chenil, la convention avec la SPA ainsi qu'une opération effectuée par Mlle LEDUCQ sur la « stérilisation » de chats sans maîtres.

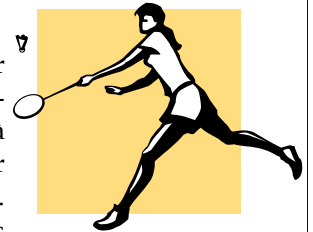
**14 JUILLET CONVIVAL**

Comme depuis de nombreuses années maintenant, le Comité des Animations proposera un buffet gratuit pour que la population puisse se retrouver dans une ambiance conviviale en ce jour de fête nationale. Ce buffet sera ouvert à 13 heures à la salle des fêtes après l'apéro offert par la Mairie. En effet, la présidente du Comité a estimé que cette solution à l'abri avait été appréciée l'an dernier et rassurait organisateurs et convives en ne laissant plus craindre les caprices de la météo.



**BADMINTON**

On nous a fait savoir qu'un club de badminton se mettait en place à Gouzeaucourt à partir du mois de septembre. Si vous êtes intéressés



par ce sport, vous pourriez donc le pratiquer chaque vendredi de 20 h à 21 h 30 à la salle de sport. Pour tous renseignements, vous pouvez appeler M. Carpentier Sébastien au 06 47 28 98 13

**Le voyage des aînés**

Ce jeudi 27 juin, 80 aînés d'Epehy ont répondu à l'invitation du CCAS et de la Municipalité. Ils ont pris le car à 10 h 30 pour retrouver « La belle époque », celle de leur jeunesse ! En effet, ils sont allés à Briquemesnil pour un dîner spectacle au Cabaret justement appelé " la Belle Epoque" !

Là-bas, ils ont pu apprécier un bon apéritif suivi d'un repas non moins excellent. Il est vrai que nombre d'entre eux, pour faciliter la digestion, allaient régulièrement sur la piste de danse, invités par le chanteur Maison.

Ensuite vint le spectacle de deux heures non-stop avec des chansons des années 50-70, des chansons



qu'ils ont fredonnées avec plaisir, leurs chansons préférées puisque ce sont toujours celles de sa jeunesse que l'on aime le plus ! Et puis le spectacle s'est terminé par un French Cancan endiablé qui a conquis toute la salle.

Enfin ce fut le retour sur la piste de danse jusqu'à 18h avant de regagner le car. Tous sont rentrés fatigués mais contents de cette magnifique journée sous le soleil, ce qui est exceptionnel pour cette année.

MD

(d'autres photos visibles sur le site)

## Quoé qu't'in pines Abdon?

- Alors t'as vu ? L'mason d'santé alle s'monte !  
 - Ouais mais t'as vu éyu qu'y l'ont mis, cha nous f'ra bien pus loin !  
 - Ben cha dépend pour qui ! Cheux de l'vallée des moulins y l'éront à leu porte !  
 - Ouais mais mi ...!  
 - Ben si in l'avot mis d'tin côté, ch'est eux qui éro'te pu râler !  
 - Ben in n'avot qu'à l'mettre au mitan de ch'village !  
 - Ouais mais y n'avot point d'terrain assez grind à vindre, in n'allot tout d'même point démonter l'mairie pour l'mettre à l'plache ! Eyu qu'in érot erconstruit l'mairie ?  
 - Quind in vut, in put !  
 - Ouais mais quoé qu'y s'fasse, y n'a toudis des gins pour rouskayi ! Et pis ravise ti, té prenos d'jà t'voéture pour aller vir ch'méd'cin, alors pour ti cha n'cangera pas grand cose. Et pinse un tchiot peu : si y n'avot pas eu d'mason d'santé à Épy et eine seul'mint à Roésel ou core pire à Péronne, t'éros core pusse râlé ! T'éros pu t'plaindre qu'ch'érot loin !  
 - Ti t'os toudis réponse à toute !

- Ch'est pas cha ! Mais té voés, y n'a deux sortes d'gins, y in n'a qui voé'te toudis ch'mauvais côté des choses et d'eutres qui ravi-se'te ch'bon et mi j'ai pu kère être de l'deuxième catégorie. Connos-tu ch'l'histoère d'ches deux copains qui march'o'te insianne, d'un keup y n'o des monieux qui passe'te au d'sus d'leu' tête et tous les deux y r'çoève'te eine chiure su' leu front ! Ch'premi, y foait eine vie du diabe, y pousse eine gueulante pas croéyabe, et l'eutre y li dit: « Qué chance qu'in o eu, imagine qu'ches vaques alles éro'te eu des ailes, quoé qu'in érot pris ! » Et mi j'pux t'dire que j'sus sûr que ch'deuxième y vit miux que ch'premi !



M.D.

## Portes ouvertes chez les pompiers

Ce samedi 15 juin 2013, les pompiers ont ouvert les portes de la caserne et proposé à chacun de venir voir leur matériel, de poser des questions, de découvrir toutes leurs activités. A cette occasion, une réderie était organisée avec une restauration sur place et un concours de dessins d'enfants de petite et moyenne section.



Une journée conviviale donc qui a permis de mieux connaître ces soldats du feu et secouristes.

### Session GPS

Par ailleurs les pompiers proposent une nouvelle session pour l'apprentissage des gestes de premiers secours. Celle-ci aura lieu le samedi 31 août au Centre, 1 rue de la brasserie de 9 h à 12 h et de 13 h 30 à 17 h 30. Il est possible de s'inscrire le vendredi à 18 h 15 à la caserne ou par téléphone au 03 22 86 72 00. Son prix est fixé à 60 €



M.D.

## Les prochaines manifestations

14 juillet	Repas champêtre avec le Comité
21 juillet	Tournoi de foot des pompiers
2 août	Concert de Jean-Claude Gianadda
10 et 11 août	Fête de la gare (réderie le 11 août)
7 et 8 septembre	Fête d'Epehy.
15 septembre	Tournoi de tennis de table
21 septembre	Loto de l'UNC
06 octobre	Repas des aînés
12 octobre	loto des pompiers
19 octobre	Soirée dansante du Comité des Animations

## Tableau d'honneur.

N'oubliez pas de nous signaler en mairie tous les bons résultats obtenus lors de ces examens de fin d'année par nos collégiens, lycéens, étudiants. Les lauréats méritants pourront ainsi être mis à l'honneur dans le prochain Quoi de Neuf.



Ont participé à l'élaboration de ce journal :

Patricia Bethermin - Yvon Dobremmer - René et Nathalie Duprez - André Franqueville - Nathalie Gallet - Gérard Housseman - Jean Marie Keil - Pierre Léger - Thierry Libbrecht - Jean-Michel Martin - Aurélie Millot - Christian Patte - Sylvie Pradel - Claude Saunier - Séverine Wallon - les élèves de grande section et de CE1

Responsable et Secrétaire de la publication :  
 Michel Delaire.

IPNS